



RedPower

Redpower C 49** – головное устройство без замены штатной магнитолы

Предисловие

Благодарим Вас за покупку автомобильной навигационной системы Redpower серии С (далее ГУ). Если у Вас возникнут вопросы по использованию головного устройства, Вы можете обратиться к данному руководству. Пожалуйста, свяжитесь с нами, если вы обнаружили ошибку (avncar@gmail.com). Вся информация в данном руководстве может быть изменена без предварительного уведомления.

Предупреждение

Перед использованием головного устройства, пожалуйста, ознакомьтесь с данной инструкцией.

- Мы рекомендуем не хранить важные данные на встроенной памяти мультимедийной системы. Дублируйте важные данные на SD карте/USB или переносном жестком диске, если Вы используете их совместно с головным устройством.
- Данное головное устройство разработано для эксплуатации в автомобилях с напряжением питания 12 вольт. Для установки и подключения мы рекомендуем обратиться к квалифицированным установщикам.
- На SD карте головного устройства установлено программное обеспечение, которое может не совпадать с реальными условиями в силу разных причин: неполная детализация, строительство новых дорог, изменение знаков и т.д. Независимо от команд навигационной системы следите за реальной дорожной ситуацией и соблюдайте ПДД.
- Не подвергайте головное устройство воздействию прямых солнечных лучей и не устанавливайте устройство в среде с повышенной температурой или влажностью. Избегайте мест с избыточной влажностью.
- Не управляйте головным устройством во время движения, т.к. это может привести к ДТП.
- Во время движения не устанавливайте на головном устройстве слишком высокий уровень громкости, т.к. Вы можете не услышать звуки вне автомобиля, что может привести к ДТП.
- В некоторых странах запрещено смотреть видео во время движения, поэтому при использовании функции видео, соблюдайте законодательство страны, в которой Вы находитесь.
- Головное устройство управляется через сенсорную панель. Для долгой службы устройства не давите сильно на экран и не пользуйтесь острыми предметами, т.к. это может повредить экран

Оглавление

Предисловие.....	2
Предупреждение.....	2
Параметры головного устройства:.....	3
Комплектация:	4
Спецификация:.....	4
Включение и выключение головного устройства.....	5
Карта памяти SD	5
USB.....	5
Главное меню.....	6
Навигатор	7
Музыка.....	8
Видео	9
Bluetooth	9
Видеорегистратор.....	10
Настройки.....	10
Назначение разъемов.....	12
Устранение неисправностей:.....	13
Условия гарантийного обслуживания.....	Error! Bookmark not defined.
Гарантийный талон	Error! Bookmark not defined.

Параметры головного устройства:

- Встроенный GPS чипсет **SIRF Atlas IV**: Процессор: Cortex A9 800 MHz. RAM 205 Mb. Win CE 6.0. + DSP процессор (для обработки видео)
- Размер экрана **6,2/7/8 дюймов**. Дисплей с разрешением 800*480 пикселей, в т. ч. в режиме навигации
- Возможность установки любого навигационного обеспечения Навител, CityGuide, IGO8, Прогород, Автоспутник, OziExplorer и т.д. Прокладка маршрута, голосовые подсказки, POI, карты России, Европы и всего мира.
- **Возможность подключения usb-модема**. Пробки, прокладка маршрута с учетом дорожной ситуации, интернет, почта и т.д.
- DVD привод (опция) поддерживает форматы: DVD/VCD/CD/MP3/MPEG4/CD-R/WMA/JPG/MPEG. Управление DVD меню с сенсорного экрана магнитолы.
- Воспроизведение музыки, Full HD видео, просмотр фотографий с USB, SD/MMC (до 16 GB) карт и переносных жестких дисков (до 160 GB). **Память трека**

- **Встроенный Bluetooth модуль 2.0 с автоматической синхронизацией русскоязычной телефонной книги, функцией A2DP и выносным микрофоном.**
- **Меню на русском языке.** Поддержка русских MP3 тегов.
- Возможность подключения камеры заднего и переднего вида с функцией автоматического включения. Возможность подключения видео-парктроники (с отображение данных на экране магнитолы совместно картинки с камеры) на 4, 6, 8 датчиков.
- Для подключения используются штатные разъемы
- Два AV входа (для камеры и любого другого видеоисточника)

Комплектация:

- Головное устройство
- Кабель подключения
- USB кабель
- GPS антенна
- DVD привод (опция)
- SD карта с навигацией
- Выносной микрофон
- Инструкция и гарантийный талон

Спецификация:

Процессор	SIRF ATLAS IV 800MHz
Встр. память (Flash)	256 MB
RAM	206 MB DDR
LCD	6,2/7/8/ TFT LCD с разрешением 800*480 пикселей
USB	USB 2.0
SD	Поддержка до 32GB
Кнопки на панели ГУ (есть не на всех ГУ)	[Сон/Вкл./Выкл.] [Громкость+/Громкость-] [Режим] [Выключить звук]
Bluetooth	Bluetooth версии 2.0. Сертифицирован
GPS	Холодный старт: <42 секунд, горячий старт: <9 секунд (на открытой местности)/, теплый старт: <18 секунд
Питание	12V
Операц. система	Microsoft Windows CE 6.0
Видео плеер	Поддерживает проигрывание Full HD видео файлов в форматах WMV9, MPEG4, Divx 5.0/ 4.0/ 3.11, Xvid, MPEG2, ASF, WMV.
Аудио плеер	Поддерживает проигрывание видео файлов в форматах WMA9, MP3^QWAV
Просмотр изобр.	Поддерживаются изображения в формате JPG, GIF, BMP, PNG

Просмотр текстовых файлов	Поддерживаются файлы в формате TXT
Обновл. системы	Через SD карту
Обновл. прил.	Через SD карту
Обнов. логотипа	Через меню устройства

Включение и выключение головного устройства

Устройство выключается при пропадании сигнала на красном проводе (зажигание). Если Вы хотите принудительно перезагрузить магнитола, нажмите маленькую кнопку Reset (утоплена в панели). Для нажатия данной кнопки Вам может понадобиться иголка, булавка или скрепка. В каких-то случаях требуется нажать Reset + Menu одновременно.

Карта памяти SD

Навигационные системы хранятся на карте SD. Если навигационная программа запущенна, не вынимайте SD карту – это может привести к ошибке запущенной программы. В следующий раз она может запуститься только после перезагрузки

Не оставляйте SD карту в том месте, где на нее может попасть прямой солнечный свет. Не используйте во влажных или агрессивных средах. Храните вдали от жидкости, источников тепла и экстремальных температур

Вставляйте SD карту в устройство мягко. Избыточная сила может привести к повреждению SD карты или кардридера. Если SD карта не вставляется – то, скорее всего Вы вставляете ее не той стороной или кардридер поврежден

Если ваша SD карта вышла из строя, то Вы всегда сможете восстановить ее, если обратитесь к своему продавцу или в авторизованный сервисный центр. Так же Вы сами можете записать на новую SD карту навигационную программу, если ее с сайта производителя навигационного обеспечения: Навител (navitel.su) или CityGuide (probki.net)

USB

К USB кабелю Вы можете подключить модем для выхода в интернет (используется специальный модем, спрашивайте у вашего продавца), жесткий диск, USB флеш-накопитель или SD карту через кард-ридер. А так все перечисленные устройства через пассивный или активный USB хаб (совместимы не все устройства)

Вытаскивайте модем из USB только на выключенном устройстве. Если Вы вытащили модем из работающего устройства и вставили его снова – модем может работать некорректно. Для корректной работы USB флеш-накопителя или жесткого

диска устройства должен быть отформатированы в форматы FAT32 или exFAT. Чем больше емкость устройства – тем больше времени может потребоваться головному устройству, чтобы прочесть содержимое носителей.

Через программы Explorer (в меню головного устройства) или Total Commander Вы можете копировать файлы между встроенной памятью, SD картой, USB флеш носителем и жестким диском

Главное меню

Главное меню изображено на этой картинке



Назначение кнопок:

Иконка	Назначение
Обои	Смена стандартных обоев в ГУ
Музыка	Вход в режим музыкального плеера
Навигация	Запуск навигационной оболочки или навигации
Видео	Вход в режим видеоплеера
DVD/AV	Вход в режим штатного DVD или AV входа (на AV вход можно подключить ТВ тюнер или любой другой видеоисточник)
Bluetooth	Вход в режим Bluetooth для подключения телефона
Видеорегис	Вход в режим видеорегистратора
Иконка наверху слева	Вывод режима “Часы с датой”
Иконка наверху справа	Выключение экрана. Экран включается при касании сенсорного экрана

Перемещая палец (не подушечкой пальца, а кончиком ногтя) или стилусом слева на право, Вы попадете на вторую страницу главного меню

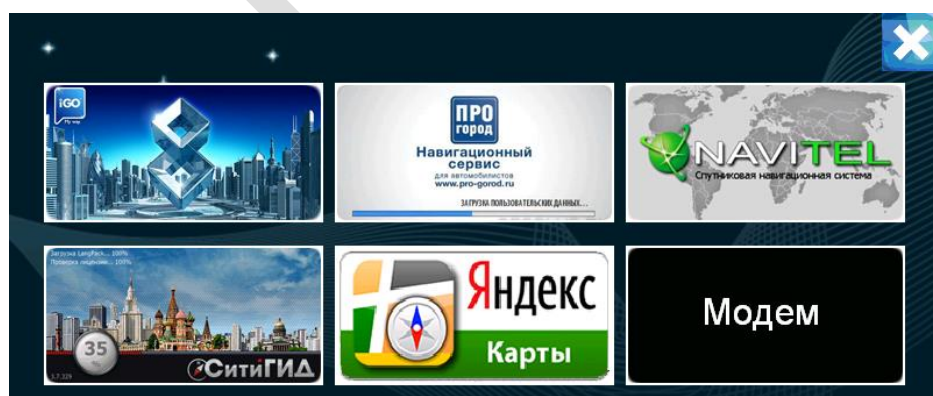


Назначение кнопок:

Иконка	Назначение
Игры	Выход в меню выбора игр
Книги	Вход в программу просмотра текстовых файлов
BT муз.	Включение режима A2DP (проигрывание музыки по Bluetooth каналу)
Фото	Просмотр фотографий
Настройки	Вход в настройки ГУ

Навигатор

Это головное устройство совместимо с несколькими навигационными системами, такими как Навител, Ситигид, Прогород, Igo, Яндекс карты и т.д. Для удобства использования, при нажатии иконки навигация на экране выведено меню с выбором из нескольких навигационных систем. Некоторые программы работают при наличии лицензионного ключа



Иконки **IGO**, **Прогород**, **Навител**, **Ситигид** или **Яндекс Карты** – для запуска навигационных программ

Иконка **Opera** – для запуска браузера для мобильных приложений

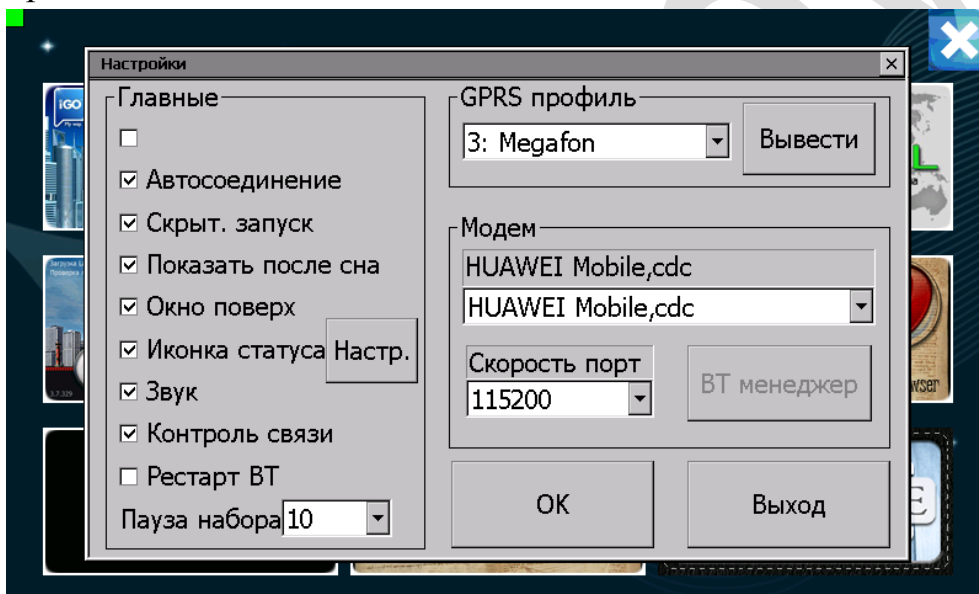
Иконка **Модем**– для установки соединения с модемом

Нажав на иконку один раз, Вы запустите программу дозвона. В это время, наверху слева будет отображен статус соединения в виде маленького квадрата. Если квадрат стал зеленым – то соединение с модемом успешно.

Если Вы нажмете на иконку “Модем” второй раз, то Вы сможете настроить параметры соединения: (опции – модем) выбрать используемый модем (по умолчанию Huawei), профиль оператора

Однократное нажатие иконки модем может понадобиться, если Вы хотите воспользоваться браузером Opera. Программы CityGuide, Навител, Прогород и Яндекс-карты автоматически устанавливают соединение с модемом. Если этого не произошло, то установите в настройках программ автоматический дозвон через соединение “GPRS AutoDial”

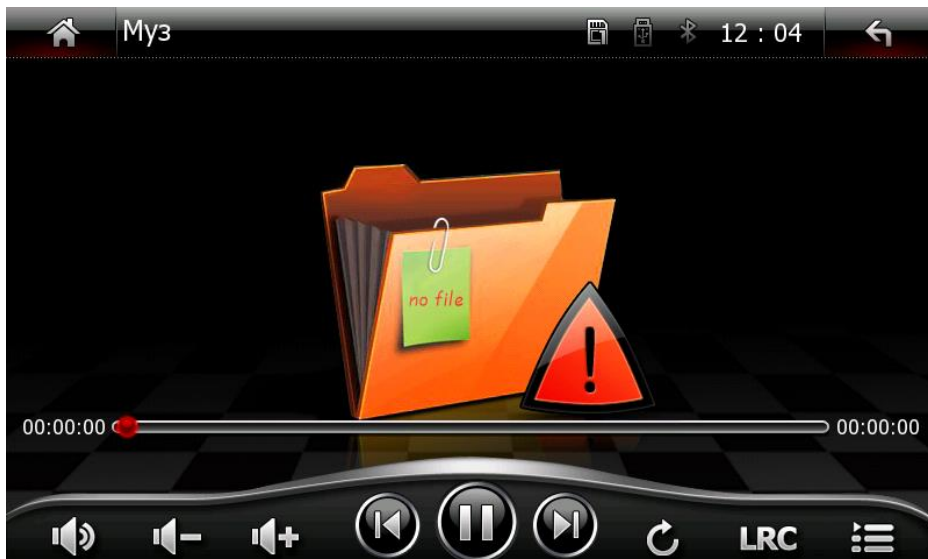
Внимание! Модемы, продаваемые в салонах связи, изначально не подходят для использования в данном ГУ. Совместимый модем Вы можете приобрести у вашего продавца.



Иконка **Total Commander** – для запуска файлового менеджера. С помощью этой программы Вы можете управлять файлами в памяти устройства, а так же на всех подключенных носителях.

Музыка

Музыкальный проигрыватель поддерживает воспроизведение аудио файлов в форматах WMA9, MP3 и WAV формате. Для воспроизведения музыкальных файлов, скопируйте файлы на любой носитель (SD, USB или переносной жесткий диск) и нажмите иконку музыкального плеера в главном меню.



Войдя в меню музыкального плеера, вам необходимо выбрать файл (иконка внизу справа), который Вы хотите воспроизвести.

Видео

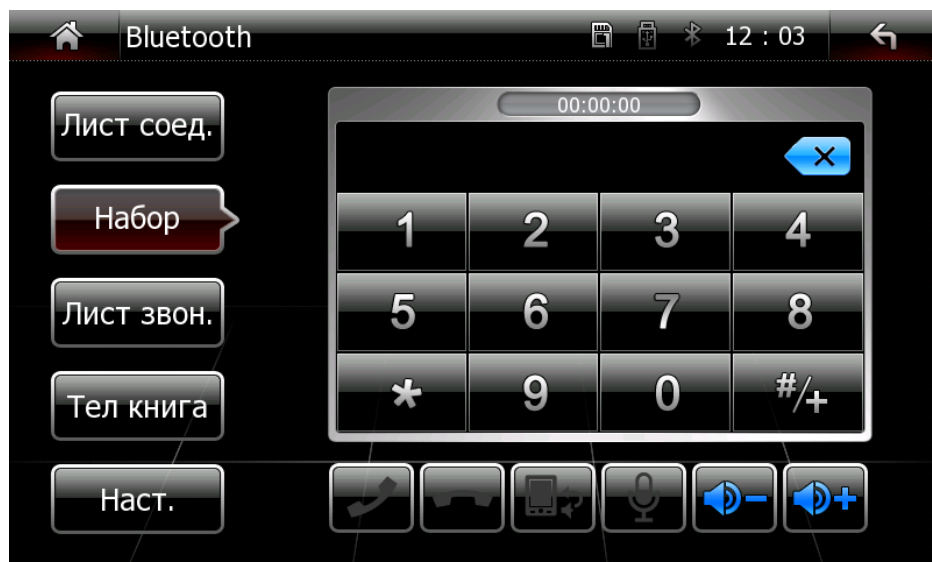
Видеоплеер поддерживает воспроизведение видеофайлов в WMV9, MPEG4, Divx 5.0/ 4.0/ 3.11, Xvid, MPEG2, ASF, WMV форматах. Он также поддерживает полноэкранное воспроизведение, память трека. Для воспроизведения видеофайлов, скопируйте файлы на любой носитель (SD, USB или переносной жесткий диск) и нажмите иконку видеоплеера в главном меню.



Войдя в меню видеоплеера, вам необходимо выбрать файл (иконка внизу справа), который Вы хотите воспроизвести.

Bluetooth

В режим Bluetooth можно войти, если нажать иконку Bluetooth в главном меню



В настройках можно установить pin код, который нужно ввести при соединении с телефоном (по умолчанию 1234) и название соединения (по умолчанию GPS3.0)

Инструкция по сопряжению телефона с головным устройством на примере Nokia 3280: Зайдите в режим "Bluetooth". Для установки соединения нужно выполнить следующие действия: включите режим Bluetooth на своем телефоне. Выберите в меню телефона "Инструменты" - "Bluetooth" - "Сопряжение устройств", нажмите кнопку "Параметры" и выберите пункт "вновь подключенное устройство" или "найти новое устройство". Через несколько секунд ваш сотовый телефон найдет новое устройство Bluetooth "GPS 3.0". Нажмите кнопку соединить еще раз, вам будет предложено ввести пин-код (по умолчанию 1234). Введите пин-код на телефонной клавиатуре и нажмите подтверждение. Далее в меню телефона ответьте да или нет на вопрос: устанавливать соединение автоматически в зоне действия устройства?" Если Вы нажмете да, то каждый раз, когда Вы садитесь в машину и заводите автомобиль, ваш телефон (если включен режим Bluetooth) будет соединяться с ГУ автоматически.

Видеорегистратор

Устройство комплектуется внешним видеорегистратором, который записывает видео с разрешением 740*420. Видеорегистратор работает, если в разъем USB вставлен USB накопитель емкостью от 8 до 32 GB. Запись видео не производится при включенном видеопроигрывателе.

Настройки

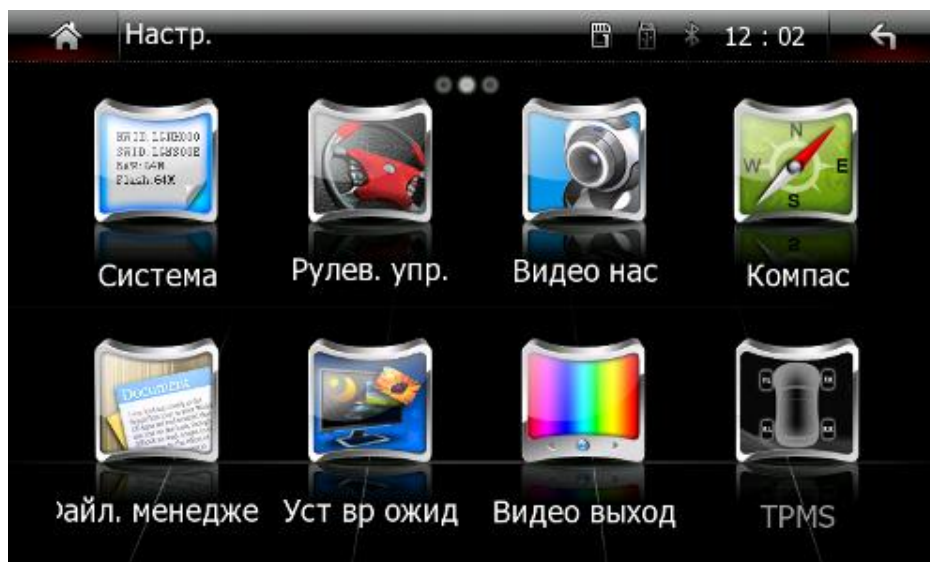
Войдя в режим настройки, вы увидите следующее меню:



Назначение кнопок:

Иконка	Назначение
GPS	В данном меню выбирается программа, которая будет запускаться при нажатии иконки навигация. По умолчанию StorageCard/Menu.exe (выбор из нескольких навигационных систем)
Язык	Выбор языка
Время/Дата	Настройка календаря и даты
EQ	Настройка эквалайзера
GPS монитор	Данная функция позволяет определить ваши координаты по долготе, широте и высоте, а так же количество “видимых” для ГУ спутников
Bluetooth	Вход в режим Bluetooth для подключения телефона
Настр. звука	Можно отключить надоедливый Бип, а так же переключить звук режимов Bluetooth и GPS со встроенного динамика на динамики авто и наоборот.
Подсветка	Регулировка яркости дисплея в зависимости от режима
Логотип	Выбор логотипа

Перемещая палец (не подушечкой пальца, а кончиком ногтя) или стилусом слева на право, Вы попадете на вторую страницу главного меню

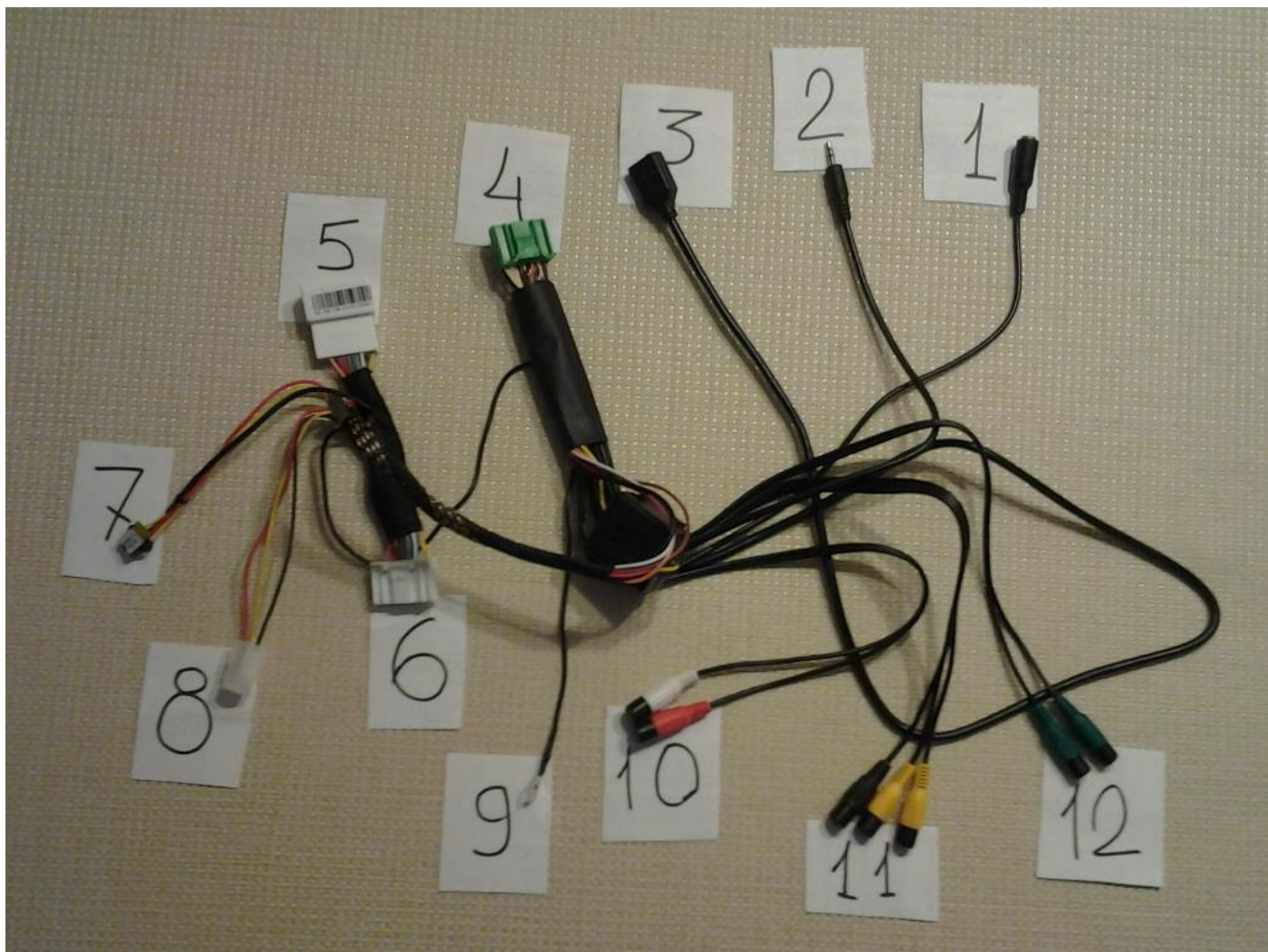


Иконка	Назначение
Система	В данном меню можно посмотреть основные параметры системы, откалибровать монитор, а так же сбросить настройки
Рулев. упр.	Программирование кнопок на руле (доступно не на всех авто). Пароль 1234. Для начала программирования введите код, далее нажмите кнопку на руле, потом соответствующую кнопку на сенсорном экране
Видео нас.	Настройки видеоизображения монитора
Компас	Данные компаса
Файл. менеджер	Вход в программу файлового менеджера
Уст. вр. ожид.	Установка таймера режима ожидания (автоматическое выключение экрана)
Видео вых.	Включение видеовыход на дополнительные мониторы

Назначение разъемов

1. - Разъем для микрофона
2. - Разъем для подключения к AUX магнитолы. Не всегда присутствует. В случае головных устройств для Mazda и Honda представлен в виде белого чейнжерного разъема. В случае головного устройства для BMW X3 и BMW X1 AUX присутствует на штатной колодке. Если на штатной магнитоле отсутствует AUX – то Redpower C комплектуется усилителем (серебристая коробка)
3. - USB для подключения флешек и модемов (можно использовать USB хаб)
4. - Разъем для подключения к Redpower C
- 5 и 6 - Разъемы для подключения к штатной колодке.
7. Разъем питания видеорегистратора
8. Разъем питания штатного DVD. Так его можно использовать для подключения питания ТВ-тюнера и других аксессуаров
9. Масса (только в автомобилях Nissan)
10. Аудио вход для любого видеоисточника. Подписан AV-L и AV-R - что означает аудио левый и правый

11. Черный RCA с надписью REM - управляющий для штатного DVD. Желтый с подписью CAMV - для камеры заднего вида, включается по видеосигналу. Управляющий не нужен. Желтый с подписью AVV - видеовход для любого видеоисточника
12. Видеовыход на дополнительные мониторы



Устранение неисправностей:

Проблема	Причина	Решение
Устройство не запускается	Ключ зажигания не повернут	Поверните ключ в замке зажигания
	Кабель питания не был подключен к блоку	Подключите кабель питания к блоку
	Перегорел предохранитель в машине или в ГУ	Замените предохранитель в системе
	Аккумулятор разряжен	Заменить или зарядить аккумулятор
Устройство некорректно реагирует на	Раскалибровка	Несколько секунд удерживайте кнопку MENU

нажатие		
Нет выхода в интернет	Наиболее распространенные	Проверьте баланс сим карты, правильно ли установлена сим карта в модеме. Возможна несовместимость модема с сим картой оператора связи.
	Неисправен модем	Обратитесь к своему продавцу или в сервисный центр
	Прошивка устройства не поддерживает модем	Обратитесь в сервисный центр
Нет ответа от сенсорного экрана	Наклеена защитная пленка	Снимите защитную пленку
	Вышла из строя сенсорная панель	Если нет ответа, свяжитесь с вашим продавцом или сервисным центром
	Возможно, что система все еще обрабатывает предыдущие задачи, возложенные на нее	Подождите некоторое время или перезагрузите устройство, выключив зажигание или нажав кнопку reset
Навигационная система не определяет местоположение	GPS антенна не подключена или установлена в неправильном месте	Подключите GPS антенну или определите новое место для GPS антенны перед окончательным монтажом. GPS антенна может некорректно работать, если сигнал перекрывает стекло с подогревом, спутниковый охранный комплекс или силовой кабель (например шнур питания видеорегистратора)
	GPS антенна неисправна	Замените GPS антенну
	Неисправен GPS приемник	Обратитесь в сервисный центр или к своему продавцу

Контактные телефоны технической поддержки Вы можете найти на сайте redpower.ru или redpower.su или позвонить по телефону 8-911-925-0148